



**Inhoudsopgave:**

- E kolebra di Kòrsou...	.....1
- Rèptil...	.....1
- Postura...	.....2
- Bo tabata sa ku...	.....2
- Remarkenan importante...	.....3
- Reprodukshon...	.....4
- Kolebra den leyenda...	.....4
- Bo ke sa mas?...	.....5
- Miniposter...	.....6

Al onze contactgegevens  
op een rijtje:

**CARMABI Sectie NME**

Piscaderabaai z/n  
Postbus 2090  
Willemstad  
Nederlandse Antillen

Tel nr. 462-4242 (ext. 11)

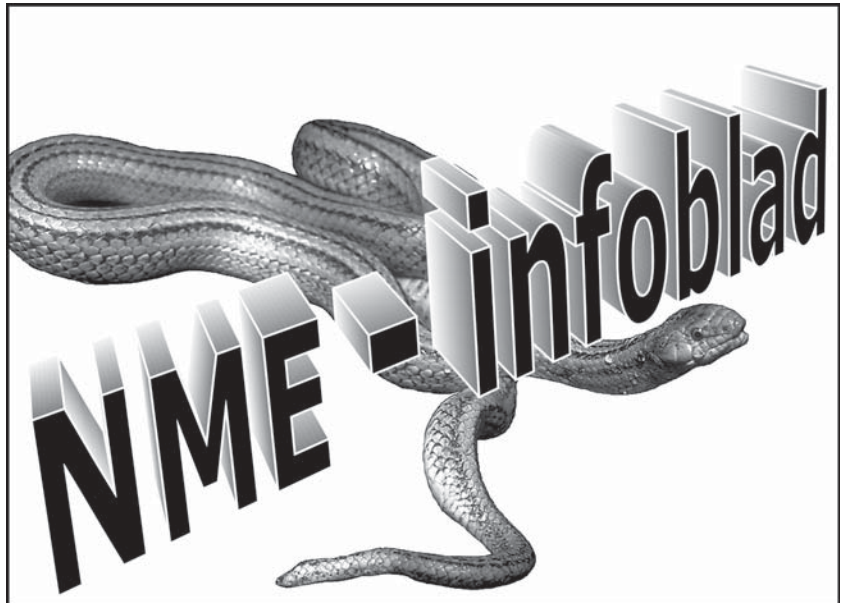
Fax. Nr. 462-7680

Email: [educatie@carmabi.org](mailto:educatie@carmabi.org)

Website: [www.carmabi.org](http://www.carmabi.org)

We hopen dat dit infoblad heeft  
bijgedragen aan een succesvolle  
spreekbeurt en/of werkstuk. Tips  
en suggesties zijn natuurlijk altijd  
welkom! Mail deze dan naar ons  
op [educatie@carmabi.org](mailto:educatie@carmabi.org). Bellen  
mag natuurlijk ook.  
Heb je meer vragen? Neem dan  
ook contact met ons op!

*Carmabi* heeft als doel het  
bewerkstelligen van duurzame  
ontwikkeling. Dat wil ze bereiken  
door het uitvoeren van  
wetenschappelijk onderzoek, actief  
natuurbeheer en natuur en milieu  
educatie!



## ***E kolebra di Kòrsou***

*(Liophis triscalis)*

Anochi, ora ku tur hende a drumi kaba, e ta sali pa bai buska su kuminda.

Kuchi kuchi e ta lastra riba su barika, drenta via e habrí di mas chikitu, den bo kamber. Asina e yega na bo kama, e ta subi bin ariba, buskando e kaminda ku e por garabu mas mihó. Ora ku e haña su lugá preferí, mayoria bia bo garganta, e ta pika bu ku su lenga. Bou di gritu di doló bo ta bula lanta, pero ya niun hende no por hasi nada mas pa bo. Despues di algun ora lo bo yama e dushi mundu aki, ayó.

Sorto di kuantanan asin' aki, hendenan ta konta otro kontinuamente tokante e kolebra di Kòrsou, Pero, e kuantanan ta bèrdat? Di bèrdat nos mester tin miedu di e bestianan aki?

## ***Rèptil***

Kolebra ta aparesé solamente na lugánan ku un klima kayente, tropikal òf ku ta un tiki friu. E motibu pa kua nan no ta aparesé den klimanan friu ta pasobra nan ta rèptil. Ku un bestia ta rèptil ta nifiká ku su kueru tin skama riba dje, su sanger ta friu, e ta hala rosea ku pulmon i ku nan yunan ta nase for di webu.

E echo ku kolebra tin un kueru ku skama i nan sanger ta friu ta hasi ku nan no por biba na lugánan friu.

Nan ta uza e skamanan riba nan kueru pa protehá nan mes kontra e solo kayente i pa nan no seka. Tambe e skamanan aki ta stroba awa di drenta den nan kurpa p.e na momentu ku áwaseru ta kai.

Un kolebra tin ku keinta su mes tur mainta pa e por bai buska su kuminda, digestí su kuminda òf pa e bai buska un pareha.

Anteriormente nos a bisa ku un kolebra tin sanger friu. Esei no ke men ku nan sanger ta friu di bèrdat, tin bia e por ta asta 45°C. Loke nos ke men ta ku e bestia mes no por keinta su sanger. Esaki e ta hasi ku yudansa di solo, ya asina e por move.

Anochi komo ku solo no ta kima, e besindario di e kolebra ta friu, loke ta hasi ku e temperatura di su sanger tambe ta ba. E ora ei e no por move lihé.

Ora ku mainta habri, e ta bai drumi un ratu den solo òf na un lugá kayente, te ora ku su sanger ta sufisiente kayente, ku e por kuminsá su dia.

Un rèptil sa ki ora el' a tuma sufisiente kayente, di manera ku nunca e no ta tuma di mas. Su kurpa mes ta regla esei sino e ta muri.

Si sosodé ku e kolebra ta sinti hopi kayente, e ta bai drumi un ratu na un lugá fresku pa e freska su mes.

Kolebranan ta pone webu ku despues di un par di luna ta sali.

E yunan ku ta sali for di webu (si nos wak nan di pafó) ta un kopia eksakto di nan mayornan, solamente na chikí. For di momentu ku e yunan sali for di webu nan ta wèrfano. No pasobra nan mama i tata a muri sino paso e mama ta bandoná e webunan for di ora ku e kaba di pone nan. Esei ta trese kuné ku for di ora nan sali for di nan webu nan tin ku sòru pa nan mes. E mama mes no ta brui e webunan paso e no ta sufisiente kayente pa drumi riba nan. P'esei akinan tambe solo ta hunga un papel importante.

Pa motibu ku un kolebra su kueru no ta krese pareu kuné, e ta kambia kueru vários bia pa aña. Un kolebra yòn ta kambia kueru un bia den kuater siman. Asina e bira adulto, e ta kambia kueru dos òf tres bia pa aña.

Ora ku nan ta serka di kambia kueru bo por ripará esaki mesora. E kueru ku tapa su wowo ta bira blanku manera lechi.

Ora ku e kueru ta kompletamente lòs, i e ke kit' é for di su kurpa e ta frega ku su kabes na un pida palu òf piedra te ora ku e kueru bieu keda pegá na e piedra òf palu i nan ta lastra sali afó.

Na mundu tin 2500 diferente kolebra for di kua bo ta haña dos na Kòrsou. E kolebra di Kòrsou ta aparesé na Kòrsou so. E ta un espesie endémiko.

Endémiko ta nifiká ku e kolebra aki a adaptá su mes di tal manera na e klima di Kòrsou pa e por a sobreviví, ku niun otro kaminda na mundu, bo no ta hañ' é manera nos tin' é akinan.

## Postura

E kolebra di Kòrsou por bira un tiki mas ku un meter largu i e tin un koló shinishi maron ku tres strepi maron kla riba su lomba i dos riba su rabu.

Na Banda Bou hendenan a yega di mira un par di kolebra di Kòrsou ku na lugá di strepi tabatin un patronchi di manchanan largu riba su lomba.

Meskos ku entre hende, tin diferenshanan ku ta hasi nos úniko, tin diferensha entre kolebranan di e mesun sorto tambe.

Kolebra no tin pia, nan ta flaku i largu. Kolebranan tin skelèt loke ta laga nan kai den e grupo di bestianan ku wesu. Kolebranan tin wesu di lomba ku masha hopi repchi pegá na dje, mei mei di nan kurpa.

E órganonan den e kolebra su kurpa ta meskos ku e mes, largu.

## Bo tabata sa ku...

E kolebra di laman. Tin bia, ora bo bai keiru kant'i di laman bo por tende piskadónan ta konta di un aventura ku nan a pasa aden, tratando di piska un kolebra di laman.

Den laman Karibe i spesífikamente na Kòrsou no tin kolebra di laman. Kolebranan ku ta biba den laman ta hala rosea ku pulmon i ta dependé di tera pa algun di nan aktividatnan, manera pone webu.

E kolebranan aki ta paresé solamente den laman Pasífiko i Indio.

Nan ta landa den laman plat pa na momentu ku nan mester hala rosea nan por yega ariba lihé bèk. Danki dios ku nan no ta paresé na Kòrsou, paso maske nan por ta chikitu nan ta sumamente venenoso.

E kolebranan ku tin na Kòrsou ta hala rosea ku klina, pues nan ta piská ku forma di kolebra.

E piskánan aki ta biba den laman i ta muri si nan keda muchu tempu pafó di awa.

E tipo ku por bira mas grandi ta e Green Murea (Kolebra bèrdè). Nan por bira mas di dos meter largu i ta biba den e burakunan den ref. Na momentu ku un hende òf bestia yega muchu serka

### ...E kolebra di laman (kontinuá)

di nan hòl nan ta ataka. E piskánan aki ta yag anochi riba nan kuminda. Maske nan mordé no ta venenoso e por kousa heridanan mahos. E 'Green Murea' ta konosí pa e forsa inmenso ku e tin. Piskadónan ku ta piska ku harpun por konta kon ora ku nan a purba di piska e bestia aki i nan harpun a desviá djis un tiki, e bestia aki a lora na dje i dobl'é manera ta papel un hende ta dobla. Por sierto, piskamentu ku harpun ta sumamente prohibí.

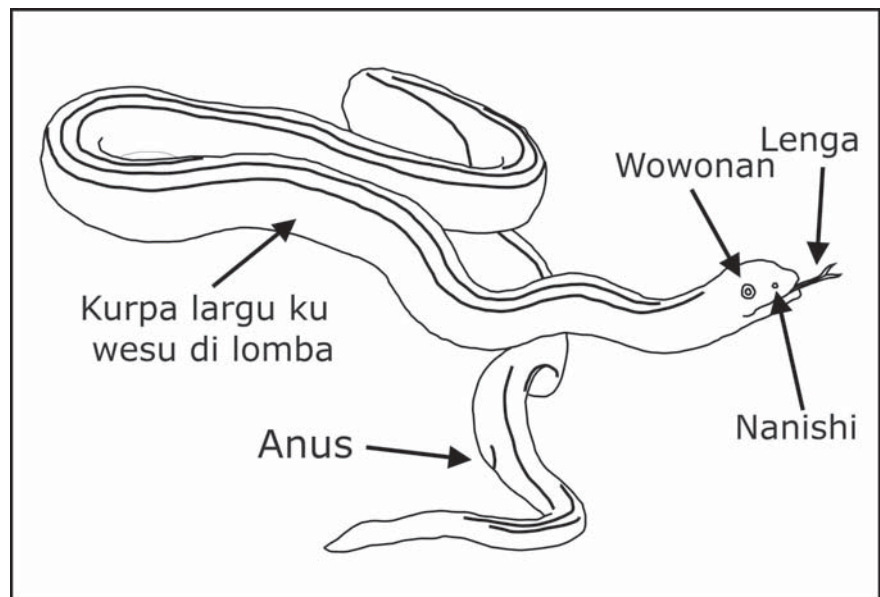


“Un Murea, mihó konosi na Papiamentu komo kolebra di laman...”



“Kolebra ta reprodusi pa medio di pone webu...”

### Postura



Un kos ku ta hopi úniko di nan ta ku en bes di dos pulmon nan tin un i mei pasó no tin lugá den nan kurpa pa mas.

E skamanan ku ta tapa nan kueru ta ordená meskos ku e panchinan di un dak di kas, esei ke men ku un ta kai riba e otro nèt kaminda esei ta kaba.

Kolebranan tin dos wowo, un na kada banda di nan kabes. Nan pòpchi di wowo ta rondó.

Kolebranan ta práktikamente siegu. Ku nan wowonan nan por kapta diferensha den kantidat di lus.

E bestianan aki no tin orea, sí nan tin un par di órganu ku ta pèmití nan kapta asta e vibrashon di mas chikitu banda di nan.

Ora ku un kolebra tin su boka será, bo por mira ku e tin un buraku chikí mei mei di dje. For di e buraku aki e kolebra ta saka su lenga kada be pafó.

Su lenga ta partí na dos nèt na e kabamentu. Ku nan lenga nan por kapta moveshon, purba i hole.

Asina ta ku niun momentu so, niun kolebra no por pika un hende òf un bestia mata ku nan lenga.

Kolebranan venenoso ku por venená bestia òf hende, ta hasi esaki ku nan dos djentenan dilanti mordiendo nan víktima.

E djentenan aki ta hòl i nan ta konektá ku un klir ku ta produsí venenu. E sorto di kolebranan aki no ta paresé na Kòrsou, a ménos ku un hende a tres'é akinan keriendo ku e por a kri'é komo bestia di kas.

### Remarkenan importante

Nos por distinguí dos tipo di kolebra: kolebra venenoso i e asina yamá ‘wurgslangen’.

E kolebra di Kòrsou ta pertenesé na e grupo di ‘wurgslangen’. Esei ke men ku e kolebra no ta mata su presa ku venenu promé ku e kom'é, pero e ta drai su kurpa rondó di dje, primiendo e di manera ku e no por hala rosea mas i ta muri.



Kolebra no tin djente manera nos hende òf kachó tin, ku e konsekuensha ku e no por kou.

P'esei nan ta guli nan presa hinté.

Nan kakunbein di abou no ta pegá na esun di ariba, pues nan por habri nan boka hopi hanchu. Nan ta guli nan presa kompletu, ku pluma, uña, pik ets. ets., tur kos nan ta manda abou.

Pa motibu ku kolebra su sanger ta friu e no por digestí su kuminda lihé loke ta pone ku e por keda hopi tempu sin kome. I si sosodé ku e no por haña kuminda un temporada e ta hasi uzo di su reserva (vét ku e ta warda den su kurpa), pa e no muri di hamber.

E kolebra di Kòrsou su dieta ta masha variá, e ta kome lagadishi, kakalaka, sapu i raton. Ora ku un kolebra ta move e ta laga marka atras maske e no tin pata. E markanan ta parse manera un hende ker a skibi poko lèter s, suave ku su dede den tera.

Maske hopi hende tin miedu di e kolebra di Kòrsou, no tin niun motibu pa esei. E kolebranan aki no ta hasi hende nada, basta nan no sinti nan menasá.

Te na kaminda ku yega asina leu nan ta djis hasi moveshon nan ku ta parse ku nan ta ataká. I kòrda semper ku nan no ta venenoso.

## Reprodukshon

Serka kolebra no ta fásil pa mira kua ta machu i kua ta hembra ya ku nan no tin órganonan seksual ku ta bisto di pafó. Si, tin un par di manera masha konfiabel ku nos por uza pa distinguí nan.

Na promé lugá, e hembra adulto ta mas grandi ku e machu adulto.

Na di dos lugá, e hembra adulto tin un rabu mas kòrtiku ku e machu adulto.

I pa delaster e machunan tin e parti na kuminsamentu di e rabu mas diki ku e hembra. Ora ku e hembra ta kla pa pone webu e ta buska un lugá, kayente, húmedo i sigur. Esaki ta pa motibu ku e kaska di e webu no ta será pa awa i pa evitá ku nan ta seka.

Mayoria bia e ta haña e lugá ideal aki den tronkon di palu ku ta putriendo, den tera òf bou di piedra.

Kolebranan ku kaba di nase ta un 'proi' sumamente fásil pa nan enemigu, p'esei e mama ta pone hopi webu ya asina mas tantu yu por sobreviví. Un mama kolebra por pone entre kuater pa kuarenta webu den un bia. E kantidat di webu ta dependé di e tamaño di e mama.

Webu di kolebra ta largu, kolo blanku i nan tin un kaska manera kueru, nit no muchu duru pa nan ta frágil manera esun di un para.

E temporada ku nan ta pone webu ta dependé masha hopi mes di e klima, ya ku e mama ta bandoná e webunan ora e kaba di pone nan, pa solo sigui ku e trabou di brui nan.

Mas kayente e temperatura ta mas lihé e yunan ta nase. Un kos sí, si bira muchu kayente e webunan ta chòk.



“Medusa...”

## Kolebra den leyenda.

Kolebranan a hunga un papel importante den leyenda. Diferente pueblo ta konta nan ainda. Un hopi konosí ta esun di Medusa. Medusa tabata un muhé di tempu, di e griegonan, ku tabata biba den un tèmpel su so. E úniko kosnan ku tabata kompañ'é tabata e imágen nan di sòldánan kombertí den piedra. E tabatin kolebra riba su kabes na lugá di kabei i tabata lastra bai bin den e tèmpel manera un kolebra. Loke tabata hasié mas peligroso ainda ta ku, ku un solo mirada, e por a hasi un hende bira piedra. Ki horror bista di Medusa lo tabata.

Naturalmente niun hende no por bringa ku wowo será i Medusa por gana e bataya asin'aki te asta kontra e sòldá di mas fuerte.

Te dia ku un mònster a kaptura e prinsesa di e tempu ei i un mucha hònber yòn ker a reskate. E sòldá yòn aki a pensa ku si e por wak Medusa via su eskudo e por a kap su kabes afó sin tabatin nodi di wak é. I, esei e a hasi. Ora ku e a kaba el bai ku e kabes di Medusa kaminda e mònster tabata i a lag'é hasi e mònster piedra i a reskatá e prinsesa. I ken no konosé e kuenta di Adam i Eva?



“Kolebra di Kòrsou ta un “wurgslang”. E ta ckoka su presa te ku esaki stek...”



“E kabes di e presa ta e promé kos ku e kolebra ta guli ora e ta kome...”



“Un parti di e menu di e kolebra ta konsistí di sapu...”

Ta tarda dos pa tres luna promé ku e yunan sali for di webu. Ora ku nan ta kla pa sali e yu mes tin ku habri e webu. E ta hasi esaki ku yudansa di un djente di webu (eitand). Djente di webu ta un pida kos chikitu i duru ku nan ta nase kuné nèt riba e punta di nan kakunbein ariba. Un ratu despues ku e kolebra sali for di su webu e djente aki ta kai.

### Bo ke sa mas?

Bo a lesa e foyeto di informashon aki, pero bo tin mas pregunta tokante kolebra en general òf e kolebra di Kòrsou en partikular? Bo por buska mas informashon den diferente medio di informashon. Den nos NME biblioteka na Carmabi tin diferente buki den kua tin hopi informashon tokante kolebranan di nos isla i kolebra en general. Yama nos pa un afspraak pa bo por tira un bista den nan. Bo por buska riba Internèt tambe. Einan bo por haña diferente website ku tin hopi informashon. Bo ke buska na un manera ordená, buska informashon pa medio di un programa pa buska manera [www.google.nl](http://www.google.nl) i [www.altavista.com](http://www.altavista.com). Taip e nòmber sientífiko di e animal den e bentana pa buska. Nos kolebra su nòmber sientífiko ta : *Liophis triscalis*, òf buska ku e palabranan: slangen, snakes, biologie van slangen etc.

Suerte!

E infoblad aki ta un produkshon di Carmabi sekshon NME

**Teksto:**

Sylvienne Martina

**Tradukshon:**

Sylvienne Martina

**Layout:**

Michelle Pors-da Costa  
Gomez

**Pòrtrètnan:**

Peter van der Wolf,  
Internèt

**Diseño gráfiko:**

Leon Pors



# MINIPOSTER

